

I 概況

1 一般状況

本県の国民健康保険の世帯数は、平成24年度末で306,776世帯であり、前年度より3,366世帯減少（△1.09%）した。被保険者数は平成24年度末で549,724人で、前年度比13,296人の減（△2.36%）となった。（表－1、図－1）

被保険者数の種別の動向をみると、退職者医療制度の対象である退職被保険者等については、平成24年度末で37,352人となり、前年度比2,774人の減（△6.91%）となった。一方、一般被保険者は平成24年度末現在512,372人で、前年度比10,522人の減（△2.01%）となった。（図－2）

被保険者の資格の異動については、異動増・異動減ともに社会保険の離脱加入によるものが最も多かった。（図－3、図－4）

表－1 被保険者状況

	国民健康保険 各年度末現在		福島県総数 翌年4.1現在		政府管掌健康保険 (協会けんぽ) 各年度末現在		A/C (%)	B/D (%)	E/D (%)
	世帯数A	被保険者数B	世帯数C	人口D	事業所数	加入者数E			
20年度	311,219 79.17	580,603 74.31	726,982 100.65	2,044,914 99.40	27,468 100.33	626,251 93.07	42.81	28.39	30.62
21年度	309,395 99.41	571,463 98.43	730,776 100.52	2,032,302 99.38	27,420 99.83	629,452 100.51	42.34	28.12	30.97
22年度	308,293 99.64	564,649 98.81	719,720 98.49	2,014,603 99.13	27,125 98.76	628,116 97.97	42.84	28.03	31.18
23年度	310,142 100.60	563,020 99.71	714,202 99.23	1,969,852 97.78	27,330 100.76	611,967 97.43	43.42	28.58	31.07
24年度	306,776 98.91	549,724 97.64	716,361 100.30	1,949,595 98.97	27,856 101.92	618,256 101.03	42.82	28.20	31.71

備考

- 1 下段は、対前年比（%）である。
- 2 福島県総数の世帯数及び人口は、翌年4月1日現在のものである。
（県統計課 福島県現住人口調査年報より抜粋）
- 3 「政府管掌健康保険（協会けんぽ）」については、「協会けんぽ 事業年報」より抜粋

図-1 年度別被保険者数及び世帯数
(各年度末現在)

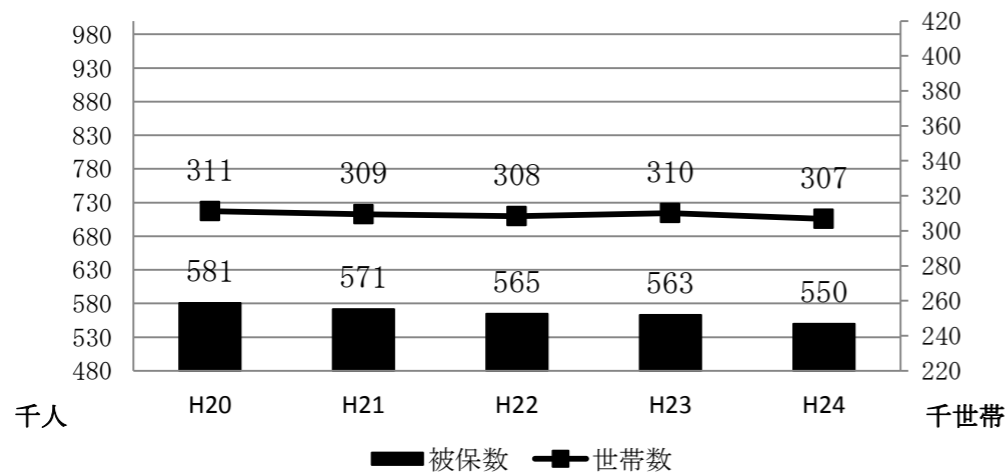


図-2 被保険者数の推移

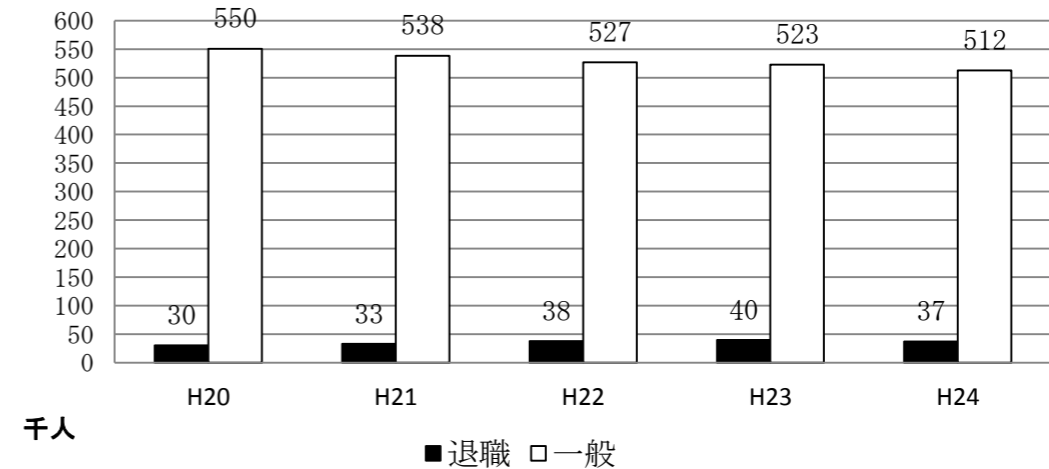


図-3 被保険者増減状況 異動増

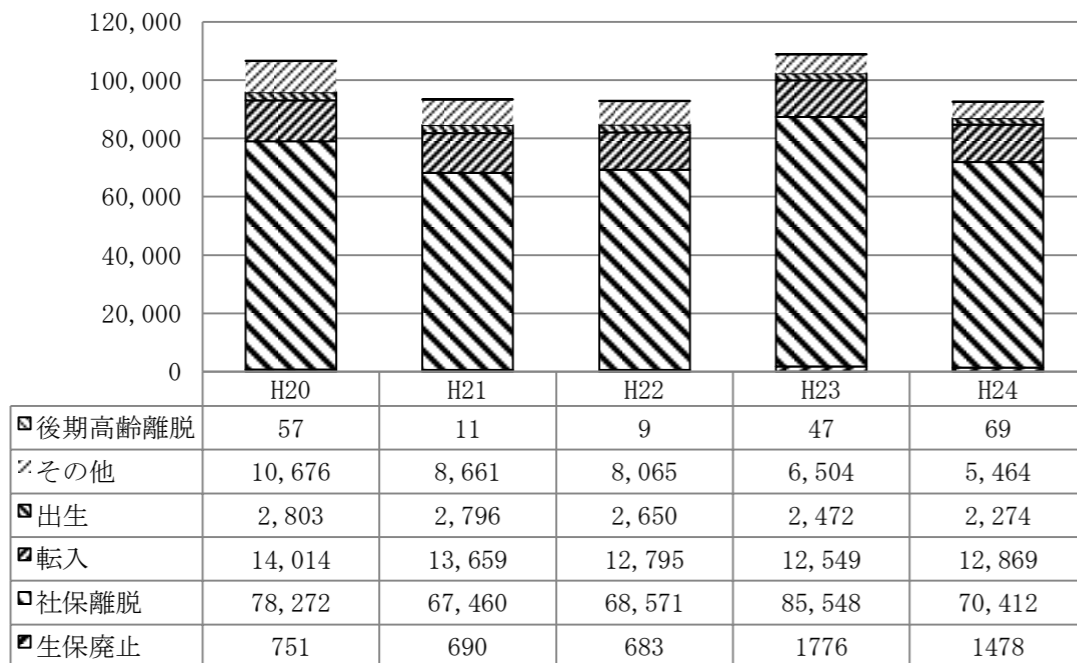
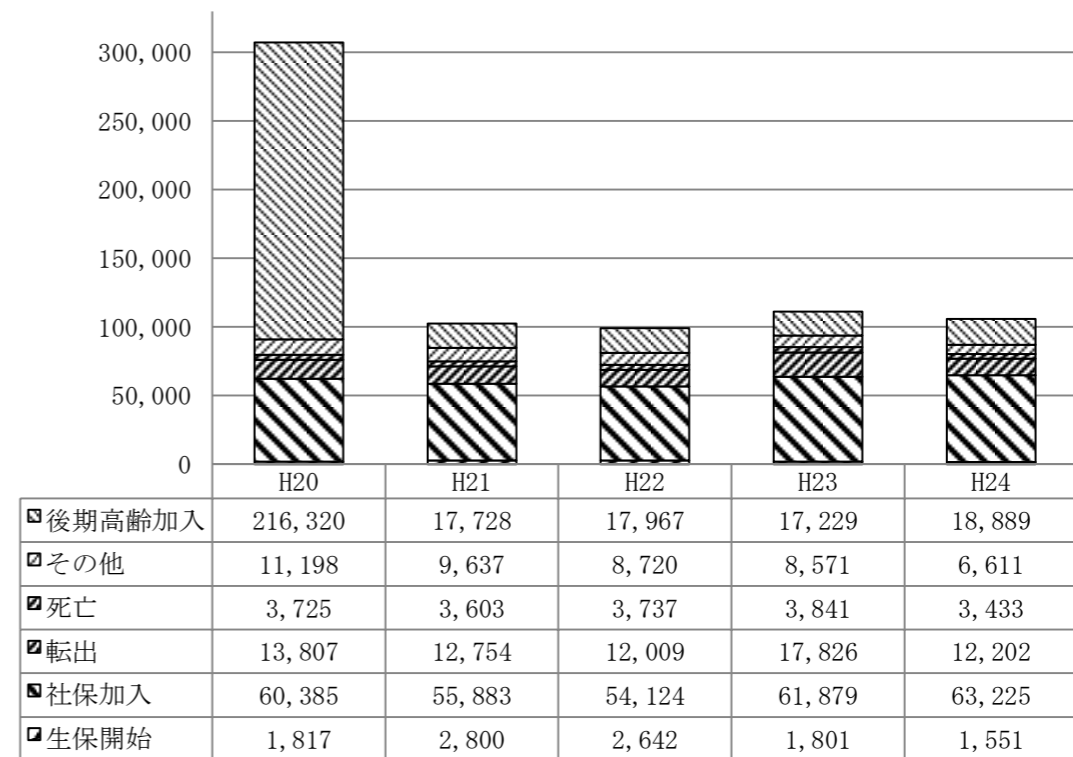


図-4 被保険者増減状況 異動減

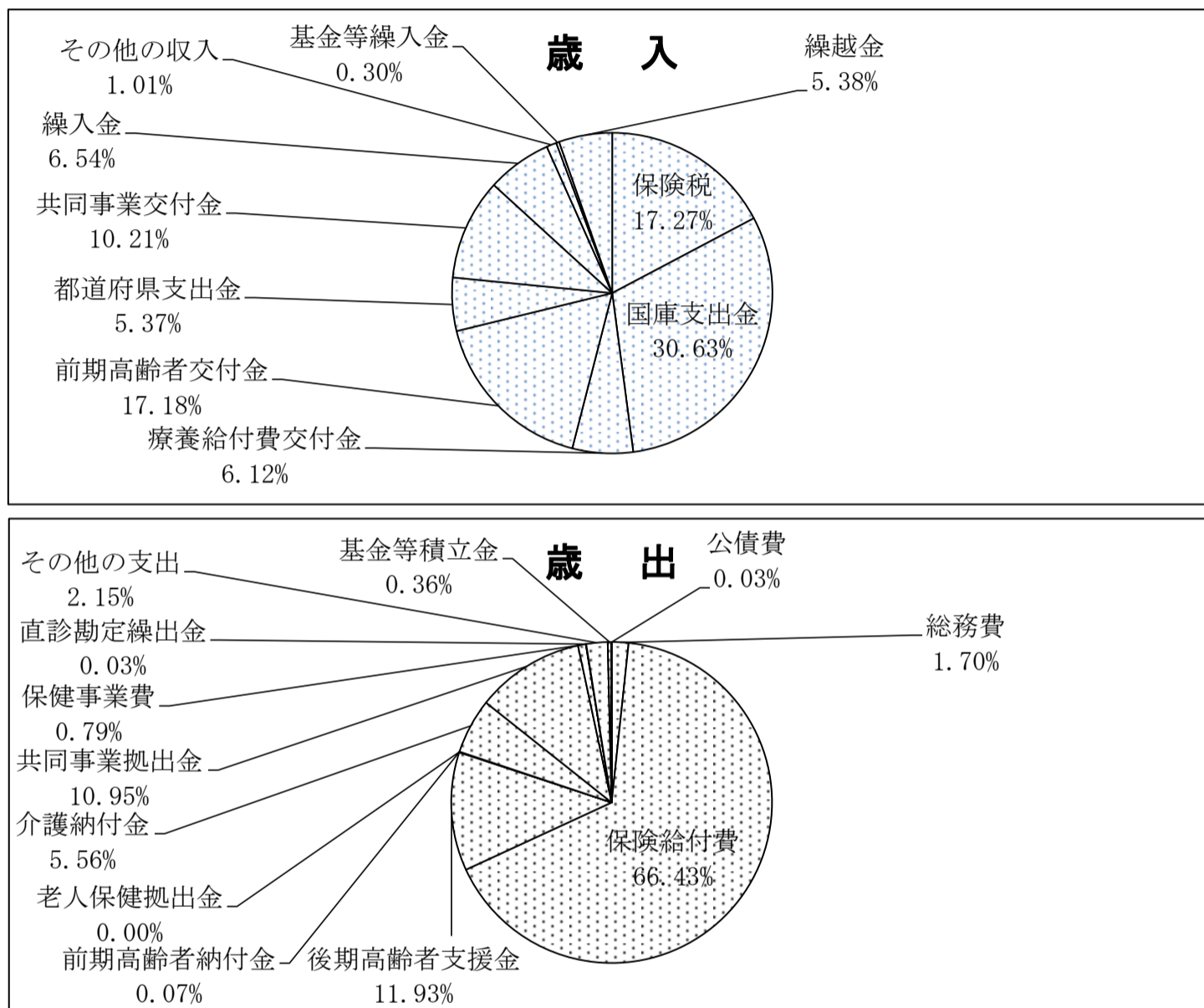


2 収支状況

平成24年度における県内の国民健康保険事業の収支決算状況は、歳入総額2,479億6,641万円で、前年度比6.89%の増、歳出総額が2,309億5,490万円で前年度比5.66%の増となった。収支差引額は170億1,150万円で前年比27.02%の増。内訳を見ると、主な歳入は保険料(税)が17.27%、国庫支出金が30.63%、前期高齢者交付金が17.18%となっている。また、主な歳出は、保険給付費が66.43%、後期高齢者支援金が11.93%、共同事業拠出金が10.95%となっている。(図-5 歳入・歳出)

収支差引額に「基金等繰入金」、「繰越金」を加え、「基金等積立金」、「公債費」を除いた単年度経常収支差引額は38億2,711万円の黒字となっている。理由は国調整交付金の交付額が増加したこと等である。さらに決算補填を目的とした一般会計繰入(17億4,631万円)を除いた単年度経常収支差引額では、全体で20億8,079万円の黒字となっている。なお、赤字となった保険者は32保険者で全体の52.46%、昨年より3保険者の増となった。(表-2の1、表-2の2)

【図-5】



【表-2の1】

(単位:円)

一般会計繰入のうち決算補填を目的に繰り入れたもの	繰入額	保険者数
(1) 保険料(税)の負担緩和を図るため	471,809,018	10
(2) 保険料(税)の減免額に充てるため	180,700	1
(3) 地方単独の保険料(税)の軽減額に充てるため	-	-
(4) 単年度の決算補填のため	235,770,000	4
(5) 累積赤字補填のため	-	-
(6) 地方独自事業の医療給付費波及増等に充てるため	932,190,129	10
(7) 任意給付費に充てるため	71,025,785	1
(8) その他	35,339,897	2
計	1,746,315,529	28

収支額(総額)		赤字保険者数		
		新規赤字保険者数	継続赤字保険者数	
収支差引額 (収入総額-支出総額)	17,011,508,846	-	-	-
単年度経常収支差引額 (経常収入-経常支出)	3,827,114,741	28	9	19
一般会計繰入のうち決算補填目的に繰り入れた額を除いた単年度経常収支差引額	2,080,799,212	32	9	23

表-2の2 平成24年度 国民健康保険事業勘定決算状況（市町村・国保組合計）（単位:円）

科 目		平成24年度	一人当たり額	平成23年度	一人当たり額			
歳入	保険料（税）	一般被保険者分	医療給付費分	26,467,126,064	50,999	25,504,663,196	47,992	
			後期高齢者支援金分	8,912,524,552	17,173	8,281,283,687	15,583	
			介護納付金分	3,644,532,293	7,023	3,444,207,898	6,481	
			計	39,024,182,909	75,195	37,230,154,781	70,056	
		退職被保険者分	医療給付費分	2,267,435,045	57,044	2,332,108,237	58,625	
			後期高齢者支援金分	807,908,076	20,325	796,061,512	20,012	
			介護納付金分	722,064,676	18,166	718,049,120	18,051	
			計	3,797,407,797	95,535	3,846,218,869	96,687	
		小計	42,821,590,706	76,642	41,076,373,650	71,910		
		国庫支出金	事務費負担金	7,593,203	14	7,079,276	12	
	療養給付費等負担金		40,439,930,387	72,379	40,882,465,610	71,571		
	高額医療費共同事業負担金		1,175,993,537	2,105	1,078,484,040	1,888		
	特定健康診査等負担金		290,635,000	520	295,323,000	517		
	普通調整交付金		13,079,606,000	23,410	14,154,560,000	24,780		
	特別調整交付金		17,091,909,000	30,591	6,370,628,000	11,153		
	出産育児一時金		3,868,606,506	6,924	13,555,614,896	23,731		
	特別対策費補助金		0	0	0	0		
	小計	75,954,273,633	135,942	76,344,154,822	133,652			
	療養給付費交付金	15,164,190,885	27,141	13,522,517,832	23,673			
	前期高齢者交付金	42,588,998,474	76,225	39,462,791,153	69,086			
	都道府県 支出金	高額医療費共同事業負担金	1,176,431,808	2,106	1,077,237,040	1,886		
		特定健康診査等負担金	279,356,000	500	279,614,000	490		
		第一号県調整交付金	7,586,652,650	13,579	6,705,617,000	11,739		
		第二号県調整交付金	4,263,000,727	7,630	1,753,070,972	3,069		
		広域化等支援基金支出金	0	0	300,000,000	525		
	その他	7,422,000	-	77,500	-			
	連合会支出金	0	0	0	0			
	共同事業交付金	高額医療費共同事業交付金	4,757,083,885	8,514	4,343,302,295	7,604		
		保険財政共同化事業交付金	20,571,775,784	36,819	20,003,665,287	35,019		
	繰入金	一般会計	保険基盤安定(保険税軽減分)	6,368,291,212	11,398	5,989,929,311	10,486	
			保険基盤安定(保険者支援分)	1,116,332,439	1,998	1,281,364,669	2,243	
			基準超過費用	3,776,957	7	0	0	
			職員給与費	3,515,771,973	6,293	3,641,094,431	6,374	
			出産育児一時金等	651,690,752	1,166	640,372,137	1,121	
			財政安定化支援事業	1,952,571,790	3,495	2,303,835,234	4,033	
			その他	2,601,151,931	4,656	3,192,848,339	5,590	
			直診勘定	0	-	0	-	
	その他の収入	2,505,618,932	4,485	766,317,092	1,342			
	小 計（単年度収入） A	233,885,982,538	418,607	222,684,182,764	389,842			
	基金等繰入金	748,008,459	1,339	1,282,665,032	2,246			
	繰越金	13,332,427,112	23,862	8,018,869,287	14,038			
	市町村債	0	-	0	-			
	収 入 合 計 B	247,966,418,109	443,808	231,985,717,083	406,126			
	歳出	総務費	3,918,573,845	7,013	4,040,228,525	7,073		
			126,885,201,092	244,492	121,912,451,201	229,402		
保険給付費		一般被保険者分	療養給付費	126,885,201,092	244,492	121,912,451,201	229,402	
			療養費	1,656,243,696	3,191	1,575,927,999	2,965	
			小計	128,541,444,788	247,683	123,488,379,200	232,367	
			高額療養費	10,819,707,146	20,848	10,892,810,893	20,497	
			高額介護合算療養費	2,851,923	6	2,980,730	6	
			移送費	260,872	1	397,454	1	
			出産育児諸費	907,806,116	1,749	967,303,485	1,820	
			葬祭諸費	151,650,000	292	176,930,000	333	
			育児諸費	15,750	0	17,220	0	
			その他	4,477,500	9	3,992,500	8	
			計	140,428,214,095	270,588	135,532,811,482	255,031	
			退職被保険者分	療養給付費療養費	11,318,533,240	284,750	10,700,830,928	269,000
				高額療養費	1,178,596,948	29,651	1,133,617,337	28,497
高額介護合算療養費		519,192		13	706,905	18		
移送費		0		0	212,500	5		
小計		12,497,649,380		314,414	11,835,367,670	297,521		
審査支払手数料		494,305,966	885	495,260,941	867			
計		153,420,169,441	274,590	147,863,440,093	258,857			
後期高齢者支援金		後期高齢者支援金	27,546,998,395	49,303	25,277,063,978	44,251		
		事務費拠出金	2,083,937	4	2,510,491	4		
計		27,549,082,332	49,307	25,279,574,469	44,256			
前期高齢者納付金		前期高齢者納付金	167,156,597	299	184,974,670	324		
		事務費拠出金	2,028,591	4	2,453,432	4		
計		169,185,188	303	187,428,102	328			
老人保健拠出金		医療費拠出金	2,435,506	4	10,682,372	19		
		事務費拠出金	1,330,694	2	1,582,805	3		
計		3,766,200	7	12,265,177	21			
介護納付金		12,831,545,085	22,966	11,932,006,761	20,889			
共同事業拠出金		高額共同事業拠出金	4,724,543,323	8,456	4,329,438,254	7,579		
		保険財政共同安定化事業拠出金	20,571,775,784	36,819	20,003,665,287	35,019		
その他		10,000	0	9,000	0			
保健事業費		特定健康診査等事業費	1,233,543,290	2,208	1,180,158,191	2,066		
		保健事業費	577,097,519	1,033	531,177,289	930		
		健康管理センター事業費	17,719,219	32	24,546,482	43		
直診勘定繰出金		76,733,469	137	52,219,189	91			
その他の支出		4,965,123,102	8,887	2,491,915,750	4,362			
小 計（単年度支出） C		230,058,867,797	411,758	217,928,072,569	381,516			
基金等積立金		834,648,466	1,494	602,643,175	1,055			
前年度繰上充用金		0	0	0	0			
公債費		61,393,000	110	62,406,841	109			
支 出 合 計 D		230,954,909,263	413,361	218,593,122,585	382,680			
収支差引額 (B-D)		17,011,508,846	30,447	13,392,594,498	23,446			
単年度経常収支 (A-C)		3,827,114,741	6,850	4,756,110,195	8,326			

3 保険料（税）の状況

平成24年度の現年課税分調定額は425億7,419万円であり、前年度比2.18%増加、対する収納額は385億8,474万円であり、前年度比3.43%の増加であった。全体の収納率は、90.63%であり、1.09%上昇した。（表-3）市町村保険者の一世帯当たり調定額は135,492円と前年度から4,111円増加となり、一人当たり調定額についても75,195円と前年度から3,185円増加となった（表-4）。なお、収納率及び調定額諸率の上位及び下位10位の市町村については表-5のとおりである。

また、本県の保険料（税）の賦課方式等については、表-6及び表-7のとおりである。

表-3 保険料（税）年度別推移（全体） 単位：千円

年度	現年課税分				
	調定額	居所不明者分調定額	収納額	収納率	
				本県	全国
20	52,257,320	1,105	46,067,843	88.16%	89.84%
21	51,503,064	2,657	45,045,154	87.47%	89.52%
22	49,229,412	1,766	42,928,825	87.20%	90.04%
23	41,667,058	2,201	37,305,613	89.54%	90.74%
24	42,574,198	2,192	38,584,746	90.63%	91.17%

年度	滞納繰越分				本県全体 (現年+滞繰) 収納率
	調定額	居所不明者分調定額	収納額	収納率 本県	
20	24,345,218	1,976	3,249,369	13.35%	64.38%
21	24,685,472	7,304	3,200,033	12.97%	63.33%
22	25,046,285	4,211	3,269,132	13.05%	62.20%
23	25,280,850	4,897	3,727,886	14.75%	61.30%
24	22,244,889	2,797	4,203,275	18.90%	66.02%

保険料（税）年度別推移（市町村分再掲） 単位：千円

年度	現年課税分				
	調定額	居所不明者分調定額	収納額	収納率	
				本県	全国
20	51,047,899	1,105	44,858,888	87.88%	88.35%
21	50,288,695	2,657	43,831,917	87.17%	88.01%
22	48,016,999	1,766	41,717,844	86.88%	88.61%
23	40,612,111	2,201	36,251,995	89.27%	89.39%
24	41,488,856	2,192	37,500,101	90.39%	89.86%

年度	滞納繰越分				本県全体 (現年+滞繰) 収納率
	調定額	居所不明者分調定額	収納額	収納率	
20	24,340,963	1,976	3,247,591	13.34%	63.81%
21	24,655,803	7,304	3,199,426	12.98%	62.76%
22	25,042,977	4,211	3,268,515	13.05%	61.58%
23	25,276,832	4,897	3,727,249	14.75%	60.68%
24	22,240,548	2,797	4,201,533	18.89%	65.44%

表-4 一世帯当たり調定額・一人当たり調定額（現年課税分）（単位：円）

	年度	一世帯当たり調定額			一人当たり調定額		
		本県	前年度比	全国	本県	前年度比	全国
総数	20	164,935	100.46%	167,485	89,982	109.93%	94,638
	21	164,895	99.98%	169,716	88,794	98.68%	94,880
	22	158,475	96.11%	164,679	86,182	97.06%	92,776
	23	133,277	84.10%	166,310	72,944	84.64%	94,410
	24	137,473	103.15%	167,557	76,193	104.45%	96,035
市町村 (再掲)	20	163,067	100.18%	157,695	89,102	109.69%	90,625
	21	162,962	99.94%	160,122	87,870	98.62%	90,908
	22	156,452	96.01%	154,872	85,197	96.96%	88,578
	23	131,381	83.98%	155,688	72,010	84.52%	89,666
	24	135,492	103.13%	156,322	75,195	104.42%	90,882

表-5 市町村国保税調定収納状況（現年課税分） 単位：円

	保険者名	収納率 (%)	一世帯当たり 調定額		一人当たり 調定額	
			保険者名	調定額	保険者名	調定額
高い 保険者	檜枝岐村	100.00	玉川村	196,465	玉川村	98,093
	鮫川村	100.00	中島村	183,084	浅川町	94,288
	大熊町	100.00	天栄村	181,146	下郷町	92,880
	双葉町	100.00	泉崎村	179,079	泉崎村	92,212
	昭和村	99.31	浅川町	177,785	二本松市	91,472
	金山町	98.20	下郷町	171,779	伊達市	91,065
	磐梯町	98.17	平田村	171,548	三春町	90,454
	只見町	98.10	二本松市	170,626	国見町	90,406
	新地町	97.66	国見町	169,518	天栄村	90,313
	国見町	97.39	伊達市	169,415	猪苗代町	89,734
低い 保険者	浪江町	39.33	川内村	0	川内村	0
	檜葉町	46.39	葛尾村	0	葛尾村	0
	広野町	51.36	双葉町	31	双葉町	16
	いわき市	86.98	大熊町	103	大熊町	52
	鏡石町	87.28	浪江町	174	浪江町	89
	郡山市	87.33	檜葉町	240	檜葉町	132
	白河市	88.62	飯舘村	753	飯舘村	353
	西郷村	88.87	富岡町	1,850	富岡町	982
	浅川町	88.89	広野町	3,601	広野町	1,970
	本宮市	89.69	南相馬市	19,778	南相馬市	10,218

表－6 市町村保険者の賦課方式

区 分		料・税の別		賦課方式				所得割算定基礎					資産割の算定基礎		
		料	税	4方式	3方式	2方式	1方式	旧ただし書き方式	本文方式	市町村民税の所得割額	市町村税額	その他	固定資産税額	固定資産税のうち土地家屋に係る部分の額	その他(賦課なし含む)
医療分	市	0	13	10	3	0	0	13	0	0	0	0	0	10	0
	町村	0	46	45	1	0	0	46	0	0	0	0	5	40	0
	市町村	0	59	55	4	0	0	59	0	0	0	0	5	50	0
後期支援金分	市	0	13	9	4	0	0	13	0	0	0	0	0	9	0
	町村	0	46	44	1	1	0	46	0	0	0	0	5	39	0
	市町村	0	59	53	5	1	0	59	0	0	0	0	5	48	0
介護分	市	0	13	8	5	0	0	13	0	0	0	0	0	8	0
	町村	0	46	44	1	1	0	46	0	0	0	0	5	39	0
	市町村	0	59	52	6	1	0	59	0	0	0	0	5	47	0

表－7 不均一賦課の状況

平成23年度を以て県内の市町村は全て均一賦課へ移行した。

※福島市は、平成22年度医療分を不均一賦課としていたが、23年度は均一賦課へ移行した。

※白河市は、平成22年度医療分及び介護分を不均一賦課としていたが、23年度は均一賦課へ移行した。

(賦課方式について)

4方式…所得割＋資産割＋均等割＋平等割

3方式…所得割＋均等割＋平等割

2方式…所得割＋均等割

1方式…所得割

(所得割算定基礎について)

旧ただし書き方式…課税総所得金額－基礎控除

本文方式…課税総所得金額－各種控除

4 保険給付の状況

平成24年度における療養諸費費用額（一般+退職）は、1,770億6,157万円であり、前年度比59億5,696万円（3.48%）増加した。（表-8）

一人当たりの療養諸費費用額は316,903円であり、前年度比17,358円（5.79%）増加した（図-6）。一人当たりの保険給付費は271,347円であり、前年度比16,865円（6.63%）増加した（図-7）。高額療養費の支給額は、119億8,900万円の前年度比2,866万円（0.24%）減少した。（図-8）

100人当たり受診件数（受診率）については、上位及び下位それぞれ10位までは表-10のとおりであり、県全体では、入院・入院外・歯科の合計でみると、前年度比60.63%の増（6.34%）である（図-9）。なお、受診件数の内訳は図10のとおりである。

表-8 療養諸費費用額（一般+退職）年度別推移(単位：円、%)

年度	療養諸費費用額A		保険者負担分B		B/A
	総額	前年度比	総額	前年度比	
20	160,114,556,971	100.20%	117,605,876,116	97.49%	73.45%
21	163,080,524,570	101.85%	119,412,927,366	101.54%	73.22%
22	164,422,393,053	100.82%	120,640,908,596	101.03%	73.37%
23	171,104,618,704	104.06%	133,346,512,695	110.53%	77.93%
24	177,061,579,761	103.48%	139,619,233,611	104.70%	78.85%

表-9 高額療養費支給額の推移

年度	保険給付費 A (千円)	高額療養 費件数	高額療養費支給額 B (千円)	前年度比	B/A	1件当たり 支給額(円)
20	132,004,958	173,083	12,540,166	108.13%	9.50%	72,452
21	134,380,016	178,624	13,124,784	104.66%	9.77%	73,477
22	136,284,492	183,846	13,805,010	105.18%	10.13%	75,090
23	147,863,440	156,583	12,017,667	87.05%	8.13%	76,750
24	153,420,169	153,365	11,989,001	99.76%	7.81%	78,173

表-10 100人あたり受診件数（受診率）
（一般+退職、入院+外来+歯科）

		保険者名	受診率			保険者名	受診率
高い 保険者		広野町	1,235.07	低い 保険者		医師国保	571.83
		檜葉町	1,221.41			歯科医師国保	655.47
		檜枝岐村	1,199.04			平田村	783.09
		富岡町	1,193.42			埴町	822.33
		浪江町	1,179.87			鮫川村	823.25
		昭和村	1,162.36			北塩原村	838.34
		南相馬市	1,145.05			小野町	873.64
		双葉町	1,143.21			浅川町	877.07
		大熊町	1,137.95			西会津町	881.16
		いわき市	1,136.45			棚倉町	881.82

図-6 一人当たりの療養諸費費用額
（一般+退職）（単位：円）

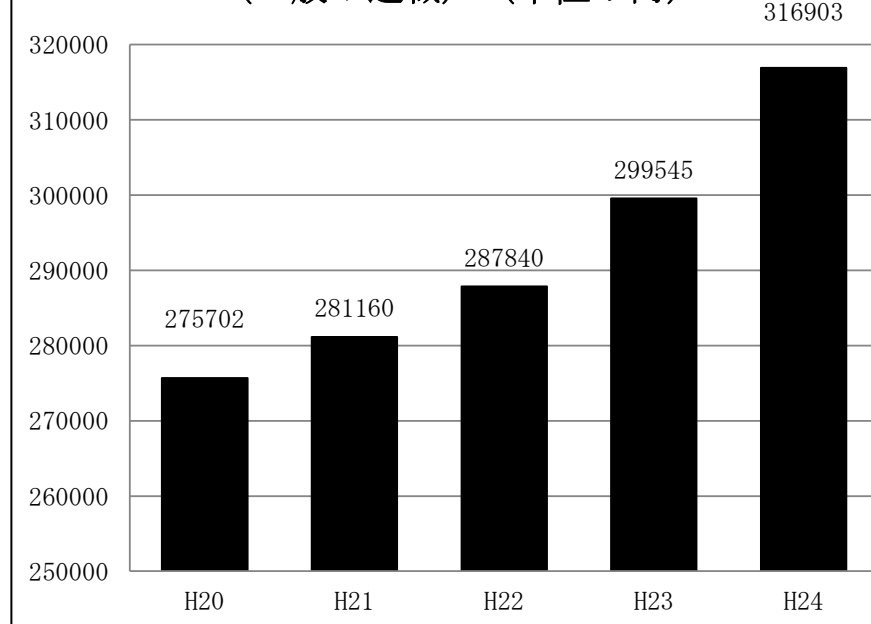


図-7 一人当たりの保険給付費
（一般+退職）（単位：円）

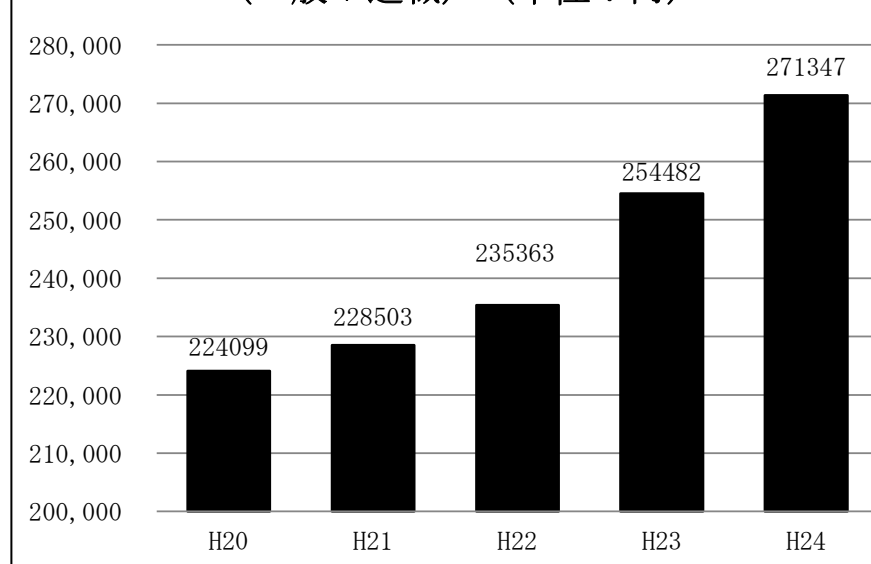


図-8 高額療養費支給額
(一般+退職) (単位:千円)

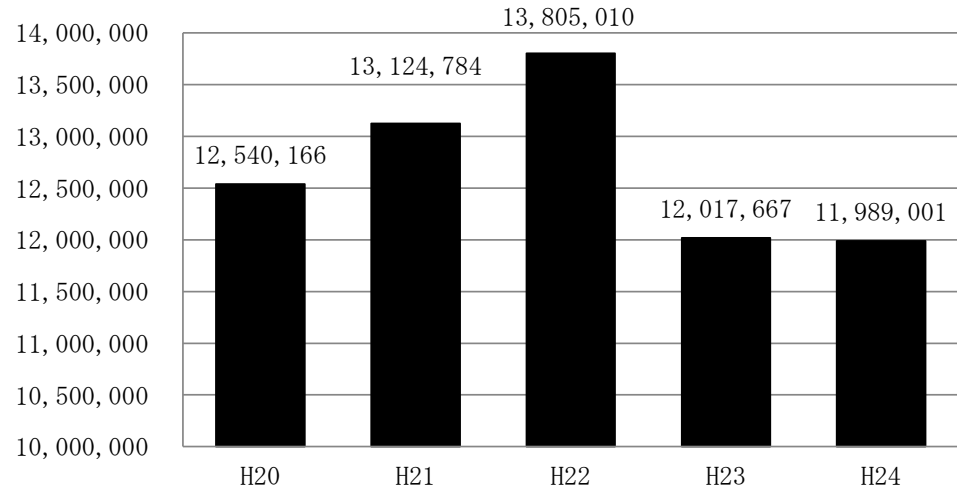


図-9 年度別100人あたり受診件数推移
(受診率) (一般+退職、計)

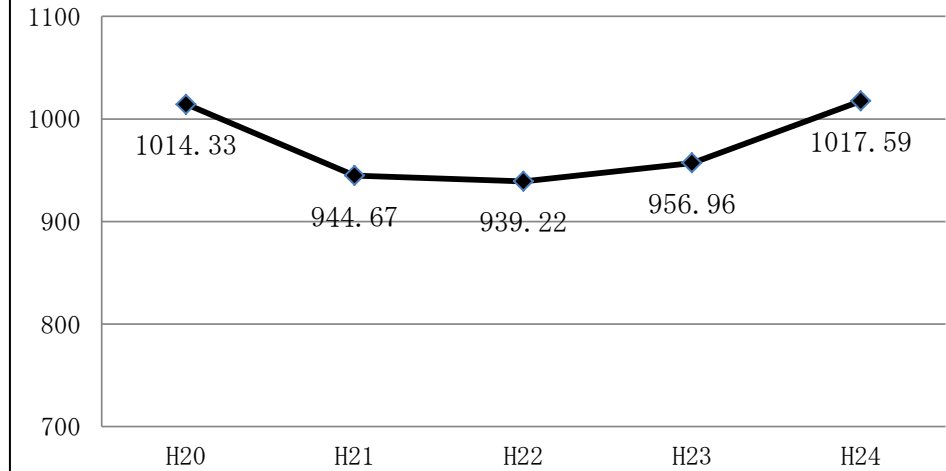
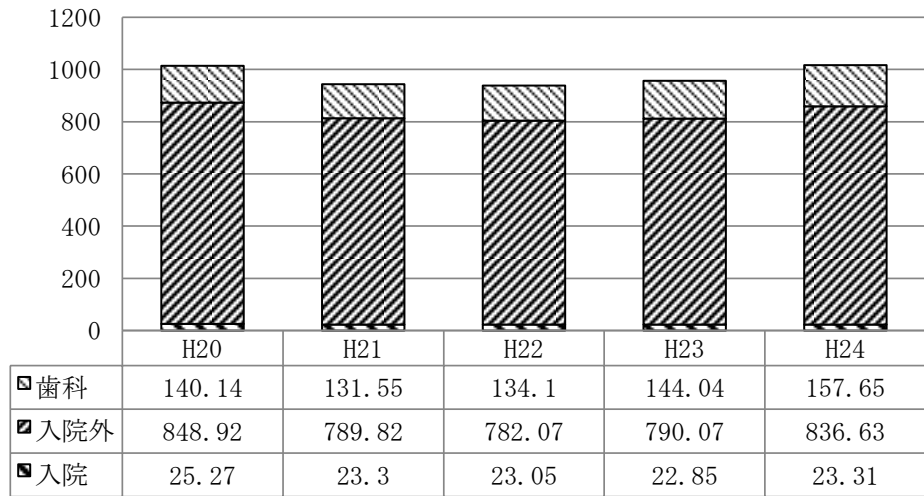


図-10 年度別100人あたり受診件数
(受診率) 内訳 (一般+退職)



5 国保直営診療施設の状況

平成24年度における直診勘定の経理状況は、前年度に比べ、2,792万円減の1億1,084万円の黒字となった。これを収入・支出別にみると収入では前年度に比べて1億2,305万円の減、支出では9,512万円の減となった。なお、9保険者が黒字、1保険者が赤字、4保険者が収支差ゼロとなっている。

また、病院事業特別会計では、収支差引額が3億9,984万円で2年連続の黒字を計上した。増減内訳をみると、収入は3億251万円の増、支出についても3億1,554万円の増となった。

表-11 経理状況

	年度	会計数	収 入 (収 益) 千円	支 出 (費 用) 千円	収 支 差引額 千円	黒字保険者		赤字保険者		収支差 ゼロ 保険者
						保 険 者 数	金 額 千円	保 険 者 数	金 額 千円	
直診勘定	23	14	2,056,661	1,917,885	138,776	11	138,776	0	0	3
	24	14	1,933,611	1,822,763	110,848	9	106,656	1	4,192	4
	増減	0	△ 123,050	△ 95,122	△ 27,928	△ 2	△ 32,120	1	4,192	1
病院事業 会計	23	3	10,654,178	10,241,302	412,876	3	412,877	0	0	0
	24	3	10,956,696	10,556,851	399,845	3	399,845	0	0	0
	増減	0	302,518	315,549	△ 13,031	0	△ 13,032	0	0	0
合計	23	17	12,710,839	12,159,187	551,652	14	551,653	0	0	3
	24	17	12,890,307	12,379,614	510,693	12	506,501	1	4,192	4
	増減	0	179,468	220,427	△ 40,959	△ 2	△ 45,152	1	4,192	1